



Hälsa, sjukdomar och dödsorsaker hos marina däggdjur 2025

Resultat från obduktion och provtagning av marina
däggdjur som undersökts på SVA





Hälsa, sjukdomar och dödsorsaker hos marina däggdjur 2025 - Resultat av obduktioner och provtagning av marina däggdjur som undersökts på SVA

Författare: Moa Naalisvaara Engman, Aleksija Neimanis, Gustav Averhed, Norbert van de Velde, Elina Thorsson (Statens veterinärmedicinska anstalt), Anna Roos, Linnea Cervin (Naturhistoriska riksmuseet).

Omslagsbild: Oloph Demker, SVA

Foto ovan: Moa Naalisvaara Engman, SVA

Kartor: Moa Naalisvaara Engman, SVA.

SVA:s Rapportserie 132

ISSN 1654-7098

Dnr. SVA Avtal 2024/177

Publikations-ID SVAKOM248.2

© SVA 2026. Den här publikationen är öppet licensierad via CC BY 4.0. Du får fritt använda materialet med hänvisning till källan. Läs mer på <https://creativecommons.org/licenses/by/4.0/>

Den här publikationen citeras "Hälsa, sjukdomar och dödsorsaker hos marina däggdjur 2025. SVA:s rapportserie nr 132. SVA, 2025".

Statens veterinärmedicinska anstalt, SVA, är en expertmyndighet som genom diagnostik, forskning och rådgivning stärker Sveriges förmåga att bekämpa djursjukdomar som utgör hot mot kritiska samhällsfunktioner. Friska djur - trygga människor.

Webbplats <https://www.sva.se/vilda-djur/marina-daggdjur/>

Statens veterinärmedicinska anstalt, SVA, är en expertmyndighet som genom diagnostik, forskning och rådgivning stärker Sveriges förmåga att bekämpa djursjukdomar som utgör hot mot kritiska samhällsfunktioner. Friska djur - trygga människor.



Ulls väg 2B, 751 89 Uppsala

SVA:s rapportserie 132

© SVA 2025

Innehåll

Hälsa, sjukdomar och dödsorsaker hos marina däggdjur 2025	1
Inledning	1
Vårt uppdrag	1
Syftet med övervakningen	1
Metodbeskrivning	4
Urval	4
Obduktion	4
Riktad sjukdomsövervakning.....	5
Virussjukdomar	5
Bakteriesjukdomar	5
Parasitsjukdomar	6
Provtagning	6
Forskningssamarbeten.....	6
Åldersanalys	7
Resultat	8
Tumlare	8
Beskrivning av intressanta obduktionsfynd och övriga observationer..	11
Riktad sjukdomsövervakning	13
Undersökningar av andra valdjur än tumlare	14
Sowerbys näbbval	14
Sälar.....	14
Översikt av insamlade sälar och dödsorsaker	14
Beskrivning av intressanta obduktionsfynd och övriga observationer..	17
Gråsäl	19
Knubbsäl	21
Vikare	21
Riktad sjukdomsövervakning	22
Diskussion	22
Tumlare	22
Övriga valdjur.....	22
Sälar.....	23

Slutord	24
Marina däggdjurspublikationer 2025	25
Rapporter	25
Vetenskapliga publikationer	25
Presentationer	25
EXPERTARBETE.....	26
KUNSKAPSFÖRMEDLING	26
Tack till!	27
Referenser	28
Bilagor	30
Tabell 2.....	30
Tabell 3.....	33
Tabell 4.....	37

Inledning

Vårt uppdrag

Statens veterinärmedicinska anstalt (SVA) driver, gemensamt med Naturhistoriska riksmuseet (NRM), sedan 2020 på uppdrag av Havs- och vattenmyndigheten (HaV) ett hälso- och sjukdomsövervakningsprogram för marina däggdjur. Övervakningsprogrammet omfattar valdjur och sälar, både strandade (hittade döda med okänd dödsorsak) och bifångade (oavsiktligt fångade i fiskeredskap). SVA och NRM inhämtar data och följer var och när marina däggdjur dör. Vidare samlas ett antal av dessa djur in för att genom obduktion och provtagning, analysera och undersöka deras hälsa, sjukdomar och dödsorsaker samt bidra till forskning.

Syftet med övervakningen

Det är viktigt att ha kunskap om tillståndet i våra kust- och havsområden för att Sverige ska kunna uppnå nationellt och internationellt fastställda politiska mål inom miljö. Systematiska mätningar och insamling av data är grundläggande för att bedöma tillståndet i miljön och upptäcka eventuella förändringar. Kunskap om hälsa, sjukdomar och dödsorsaker hos marina däggdjur är alltmer efterfrågade och är viktiga indikatorer för att bedöma om marina däggdjur uppnår gynnsam bevarandestatus och god miljöstatus i Sveriges havsområden. Det är även av vikt för att kunna förstå exempelvis effekterna av mänskliga aktiviteter såsom undervattensbuller, förändringar i ekosystemen, bifångster och miljöföroreningar. På lång sikt bidrar den kunskap vi erhåller idag även till en ökad insikt i klimatförändringars påverkan på ekosystemen.

Övervakning av marina däggdjurs hälsostatus är av stor vikt för att insamla kunskap och för att utföra en ekosystembaserad och hållbar förvaltning av marina däggdjur. Att övervaka miljöns tillstånd samt kartlägga omfattningen av sjukdomar är av stor vikt, så att råd kan ges för att förhindra spridning av smittämnen som kan spridas mellan djur och människor (zoonoser).

Sjukdomsövervakning bidrar också till kartläggning av påverkan från mänskliga aktiviteter och kan identifiera nya hot som marina däggdjur står inför. Sjukdomar och dödlighet på grund av smittsamma ämnen har även föreslagits som hälsoindikator. Förekomst av infektioner kan tyda på nedsatt immunförsvar, något som kan vara en följd av högre halter av miljögifter, förändringar i miljön eller andra stressfaktorer. Utöver påverkan på individnivå kan omfattande sjukdomsutbrott även påverka populationer och ekosystem negativt.



Figur 1. En död, strandad knubbsälskut (25-VLT002857) inrapporterad till SVA och NRM under 2025.

SVA utför även resistensbestämning av relevanta bakteriefynd i samband med sjukdomsförekomst. Detta ger en bild av hur vanligt förekommande antibiotikaresistens är hos sjukdomsframkallande bakterier i vilda populationer samt att utvecklingen av resistensläget i den marina livsmiljön kan följas kontinuerligt.

Övervakningsprogrammet av marina däggdjur syftar även till att stödja HaV med relevanta underlag, analyser och metodutvecklingar. Arbetet bidrar till att uppfylla målen i EU:s miljödirektiv genom i) övervakning av säl enligt havsmiljödirektivet (2008/56/EG) och kommissionsbeslut (EU/2017/848) för deskription och kriterium D1C2 och D1C4, samt stöd till D1C1, D1C3, D1C5, D4C1 och D4C2, D4C4 och ii) uppföljning enligt art- och habitatdirektivet (92/43EEG).

Undersökningarna ger även underlag för uppföljning av miljömålen:

- Hav i balans samt levande kust och skärgård
- Ett rikt växt- och djurliv

I ett internationellt perspektiv har Sverige förbundit sig att delta i utveckling av indikatorer och utföra löpande övervakning av marina däggdjurs hälsa, vilket regelbundet ska rapporteras till HELCOM (Helsingforskonventionen), OSPAR (Oslo-Pariskonventionen) ICES (International Council for the Exploration of the Sea) och ASCOBANS (Agreement on the Conservation of Small Cetaceans of the Baltic, North East Atlantic, Irish and North Seas). NRM och SVA har i uppdrag att rapportera eventuell förekomst av främmande arter samt stötta länsstyrelsernas uppdrag så som marina informationscentraler.

I denna rapport presenterar vi resultat från de marina däggdjur som undersökts på SVA under 2025. Undersökning av sälar tagna i samband med jakt och som bifångats redovisas av NRM i deras rapportserie. Obduktioner har utförts för att fastställa dödsorsak, undersöka eventuella sjukliga förändringar och samla in data och prover gällande hälsostatus, populationstillhörighet, reproduktion och diet. I samband med undersökning säkerställs ett standardiserat antal organprover till SVA:s biobank för studier av smittämnen, till NRM:s miljöprovbank för studier om miljögifter och genetik, samt för annan nutida och framtida forskning. Data som presenteras i den här rapporten kan ändras efter nytt kunskapsläge. Sammanfattad information om varje individ presenteras även som öppna data genom dataportal.se (sökord: marina däggdjur) och uppdateras årligen.



Figur 2. En död, strandad tumlare (25-VLT002847) som rapporterades in till SVA och NRM under 2025. Foto: Johanna Stedt.

Metodbeskrivning

Urval

Allmänheten uppmanas att rapportera in fynd av döda sälar och valdjur till NRM, marinadagg-djur.nrm.se/. En samlingssida för att hitta rätt formulär för olika djurarter finns även på sva.se/dottdjur. SVA erhåller rapporterna, och bestämmer vilka djur som är intressanta att undersöka genom obduktion eller provtagning.

Kontakter i vårt kustkontaktnätverk bidrar med praktisk hantering och paketering av djuret i fält, med lokal transport till en kustnära fryslager eller direkt till SVA i Uppsala.

Ju färskare ett dött djur är, desto mer lämpligt är det att obducera, eftersom information ännu inte gått förlorad i förruttelseprocessen. Därmed blir förutsättningarna bättre för att ställa diagnos. Färska prover är dessutom mer lämpliga vid efterföljande analyser, som till exempel bakteriologisk undersökning. Även ankomna djurkroppar kan i vissa fall vara prioriterade att undersöka, då exempelvis art, fyndplats eller storlek gör att det kan vara en särskilt viktig individ att provta eller undersöka. NRM har även kontakt med fiskare för att få in och undersöka bifångade tumlare som skickas in till SVA.

Obduktion

Beskrivning av obduktionsmetodik, vilka prover och mått som tas för tumlare, finns i rapporten "Hälsa-, sjukdomar och dödsorsaker hos tumlare (*Phocoena phocoena*) i Sverige de senaste 10 åren" (SVA, 2020) och i Neimanis *et al.* 2022. Liknande metodik tillämpas vid obduktion av säl.



Figur 3. Tumlare undersöks på SVA. Foto: Therese Selén, SVA.

Beroende på obduktionsfynd och djurkroppens skick kan olika diagnostiska analyser (histologi, mikrobiologi, kemi) användas som ett komplement för fastställandet av diagnos. Vissa rutinmässiga undersökningar (så kallad riktad sjukdomsövervakning, se nedan) utfördes på alla djur i lämpligt skick, det vill säga där organ fanns kvar och inte var alltför nedbrutna.

Riktad sjukdomsövervakning

Riktad sjukdomsövervakning är inriktad på ett eller flera specificerade smittämnen hos vissa djurslag och syftar framför allt till att dokumentera och följa smittläget i Sverige avseende de specifika sjukdomarna. Smittämnen som övervakas är ofta av sådan typ som kan orsaka stora sjukdomsutbrott och påverka på populationsnivå. Zoonoser dvs. smittor som även kan drabba människor är också av särskilt intresse att övervaka.

Virussjukdomar

Inom hälso- och sjukdomsövervakningsprogrammet för marina däggdjur 2020–2023 togs prover på alla djur i lämpligt skick för PCR analys (molekylärbiologisk metod) avseende morbillivirus (valpsjuka, så kallad canine distemper virus, CDV, phocine distemper virus, PDV och cetacean morbillivirus, (CeMV). Under 2024 och 2025 har proverna för riktad morbillivirusanalys endast analyserats hos sälar, medan hos tumlare har proverna sparats i frys och mikroskopisk vävnadsundersökning användes för att påvisa karakteristiska sjukliga förändringar som ses i samband med infektion. Prover för analys avseende influensa A-virus (som innefattar fågelinfluensa) tas rutinmässigt på alla undersökta djur. Lungsvabbar analyseras med PCR där påvisande av smitta innebär en pågående infektion. Kadaverblod används för att undersöka förekomst av antikroppar och därmed påvisa tidigare exponering för influensa A virus.

Fågelinfluensautbrottet i Sverige avtog i början av 2024 men tog fart igen under hösten 2025. Prover från alla undersökta sälar och tumlare på SVA, samt ytterligare 97 prover från gråsäl, knobbsäl och vikare (sälar skjutna under licensjakt samt bifångade, insamlade av NRM) fortsatte att analyseras avseende influensa A-virus under 2025. Detta gjordes för att fortsätta övervaka förekomst av influensa A-virus i populationer av sälar och tumlare.

Bakteriesjukdomar

Då marina däggdjur är känsliga för bakteriella lunginflammationer, särskilt i samband med lungmaskinfektion, utförs allmän bakteriologisk undersökning av lungvävnad från alla djur där sådan undersökning bedöms vara möjlig dvs. djuret måste vara i tillräckligt färskt skick samt inte förlorat lungvävnad åt asätare.

Under år 2022 - 2025 har riktad undersökning av halsmandlarna (tonsiller) avseende rödsjuka implementerats i övervakningen. Rödsjuka är en bakteriesjukdom orsakad av *Erysipelothrix rhusiopathiae*. Sjukdomen är mest känd hos tamdjur men kan drabba många olika arter av vilda däggdjur och fåglar. Sommaren 2021 kopplade nederländska forskare bakterien till en masstrandning av tumlare på Waddenöarna (IJsseldijk et al, 2021).

Parasitsjukdomar

Sälar och tumlare är mottagliga för en rad olika parasitinfektioner. Bland de vanligaste förekommer lungmaskar, leverflundror samt nematoder och hakmaskar i mag-och tarmkanal. Dessa parasiter samlas rutinmässigt in under obduktion, deras förekomst dokumenteras och sparas till eventuell vidare analys eller forskning.



Figur 4. Ektoparasiter som tex päslöss sparas i provrör med 70 % etanol. Foto: Oloph Demker, SVA.

Provtagning

Om en djurkropp är väldigt ankommen, eller om det av annan anledning inte lämpar sig att utföra en obduktion, kan i stället provtagning av vävnadsprover i fält utföras. I dessa fall dokumenteras den information om djuret som är av god kvalitet, och prover tas av tillräckligt välbevarade delar av kroppen för att samlas i biobank eller analyseras.

Forskningsarbeten

Under sommaren 2024 insamlades en knobbsälskut och sommaren 2025 insamlades ytterligare fem knobbsälskutar från Koster av Göteborgs universitet för undersökning. Flera sälkutar noterades ha dött hastigt trots att de var i ett till synes bra skick och med mamman närvarande. Forskningsarbete inleddes för att utreda dödsorsakerna hos kutarna.

Revben, lever- och muskelprover har samlats in från alla undersökta tumlare till ett forskningsprojekt på Lunds universitet för att med hjälp av stabil isotopanalys studera tumlarnas födosöksekologi.

Prover från alla undersökta tumlare skickas på genetisk analys till NRM för att undersöka populationstillhörighet och eventuellt släktskap.

Under 2025 har även ögonlinserna samt framlabbar hos sälar och bröstfenor hos tumlare inklusive radius och ulna, samlats in i åldersbestämningssyfte till NRM.



Figur 5. Vikare (25-VLT000179) undersöks på SVA. Foto: Oloph Demker, SVA.

Åldersanalys

Från varje tumlare tas minst tio tänder där två av dem snittas i två vinklar: ”porpoise cut” och ”dolphin cut” (Lockyer, 1995). Tanderna urkalkas i 6–20 timmar med ett saltsyrabaserat urkalkningsmedel tills de blir helt mjuka. Tanderna snittas sedan i 15–20 μm tjocka snitt i en kryostat på -20°C . Efter snittning färgas de i vattenbad med toluidinblått och/eller Erlich’s hematoxylin för att visualisera årsringarna i tandbenet (dentinnet). Om en tumlare är under 120 cm prioriteras den inte för histologisk åldersbestämning, då de är mest troligen årsungar vid denna kroppsstorlek Neimanis *et al.* 2022).

Från sälarnas underkäke tas ett par tänder ut, oftast är det hörntanden som snittas för åldersbestämning på NRM. Om hörntanden saknas eller är skadad tas en kindtand i stället. Gråsälständer snittas i 100 μm tjocka snitt upp genom roten med en diamantsåg. Snittet kan monteras direkt och läses under polariserat ljus i stereolupp. Tänder från knubbsälar och vikare sågas först sagittalt i hälften (om det är en hörntand), den ena halvan urkalkas sedan i saltsyrabaserat urkalkningsmedel i ca 12–24 timmar, beroende på art och storlek på tanden. Tandhalvan snittas i 10–15 μm tjocka snitt i en kryostat på -20°C . Dessa färgas sedan in med toluidinblått för att ge bra kontrast mellan årsringarna i cementum. Årsungar åldersbestäms genom yttre bedömning av den rengjorda hörntanden. Om tandroten är helt öppen med skör kant och exponerad pulpa är den bekräftad som årsunge och tanden snittas inte. Om roten fortfarande är lite öppen, men har en förtjockad kant, snittas tanden för åldersläsning.

För samtliga insamlade marina däggdjur görs en kvalitetssäkrad och oberoende åldersbestämning vid minst två tillfällen per individ av minst två experter. Vid fåtal fall kan personerna ha olika läsningar, då tas bilder på tandsnitten för en gemensam överenskommelse vid ett senare tillfälle. Under åldersläsningarna noteras också avvikelser, både makro- och mikroskopiska, som t.ex. ”accessory lines”, pulpasten eller andra anomalier i tandstrukturen (Luque *et al.*, 2009).

Resultat

Sammanlagt har 53 marina däggdjur undersökts, provtagits och obducerats hos SVA under 2025. Av dessa var 19 tumlare (*Phocoena phocoena*) samt 33 sälar: 14 gråsälar (*Halichoerus grypus*), 15 knobbsälar (*Phoca vitulina*) och fyra vikare (*Pusa hispida*). Övriga valdjur som undersöktes på SVA var en Sowerbys näbbval (*Mesoplodon bidens*).

Utöver detta har två gråsälskutar provtagits i fält.

Därutöver analyserade SVA 97 prover från gråsälar, knobbsälar och vikare, som skjutits under licensjakt eller bifångats, avseende influensa A-virus. Alla strandade sälar och sälar som avlivats av djurskyddsskäl obducerades på SVA. De bifångade och jagade sälarna obducerades på NRM. Samtliga tumlare och andra valdjur obducerades på SVA tillsammans med NRM. I rapporten hänvisas de undersökta individerna till deras SVA-ID; exempel 25-VLT00XXXX. NRM-ID uppges även i tabell 2 för tumlare och tabell 4 för övriga valar.

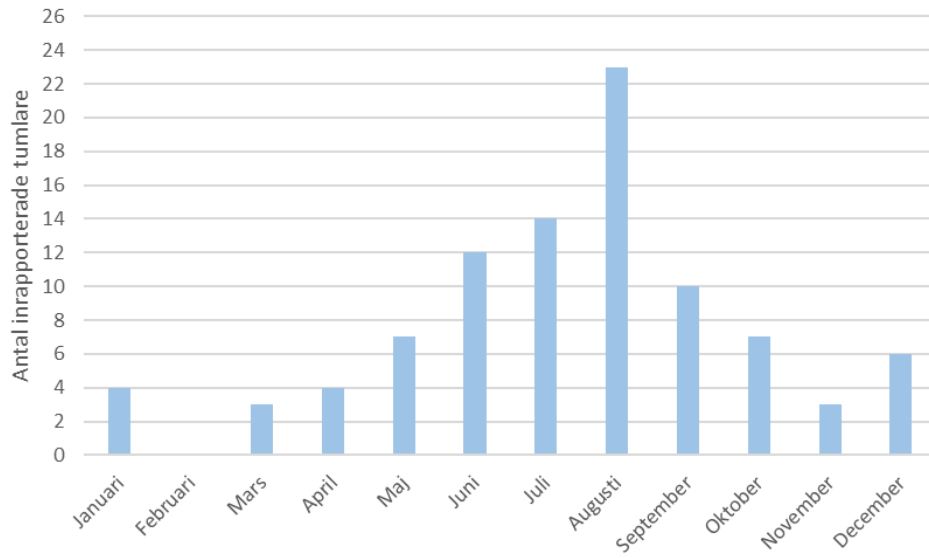
Sammanfattad information om varje individ finns längst bak i rapporten, i tabell 2 för tumlare, tabell 3 för sälar och tabell 4 för övriga valar samt som öppna data genom dataportal.se (sökord: marina däggdjur) där även koordinater för fyndplatser uppges. Översikt över fyndplatserna för de undersökta tumlarna och sälarna ses i karta 1 respektive 2.

Tumlare

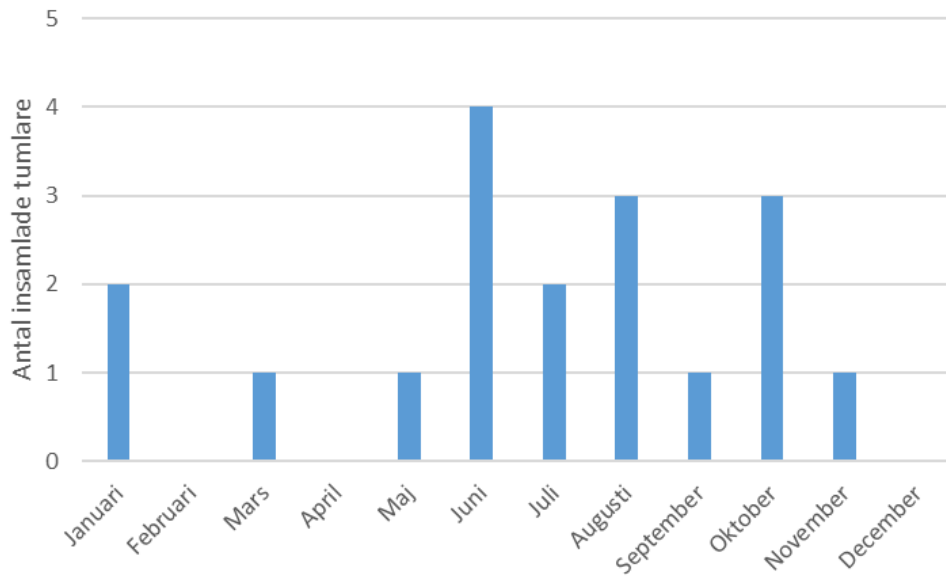
Översikt av insamlade tumlare och dödsorsaker

Antalet inrapporterade strandade, döda tumlare under 2025 var totalt 93, varav 17 togs in till SVA. Ytterligare en tumlare lämnades in som bifångst av fiskare. En tumlare samlades in i november 2024 men obducerades under 2025 (Tabell 2). En tydlig rapporteringstopp syns under sommarmånaderna med flest rapporter i augusti (Figur 6).

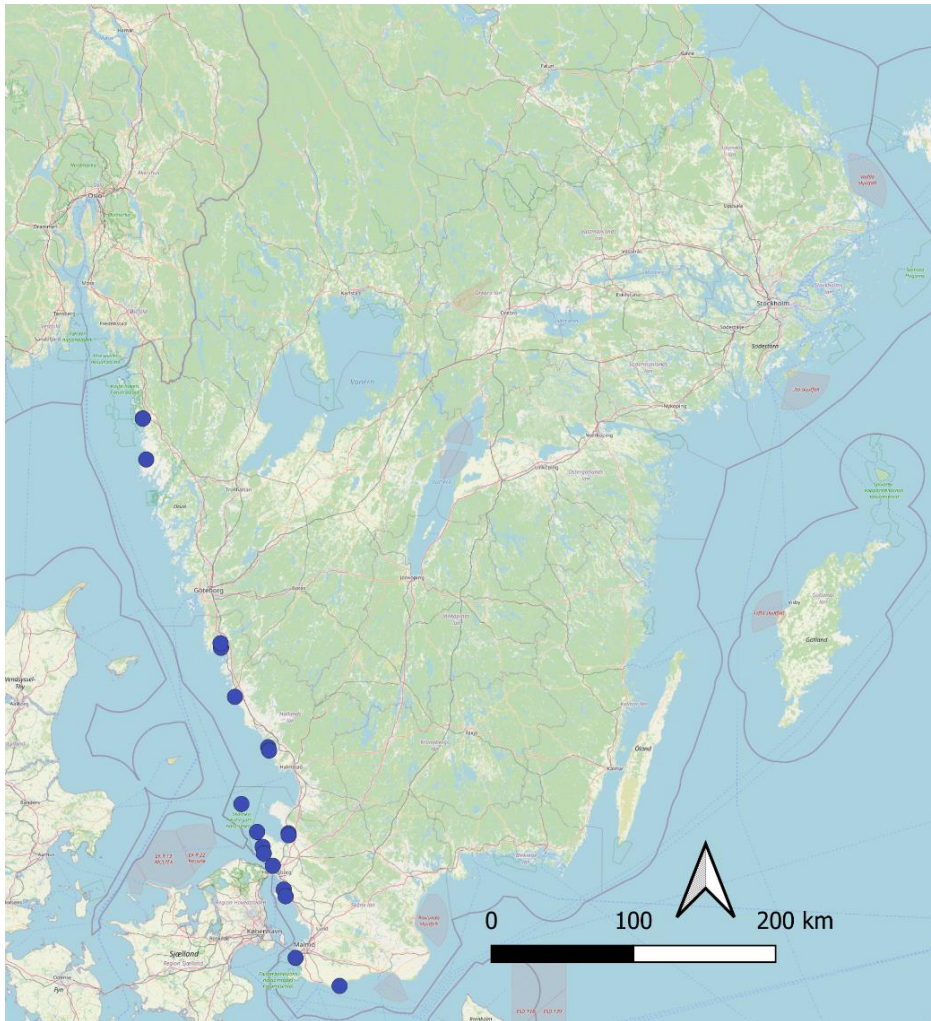
Samtliga undersökta tumlare under året inkom som helkropp. Flest tumlare samlades in i juni månad (n=4) (Figur 7).



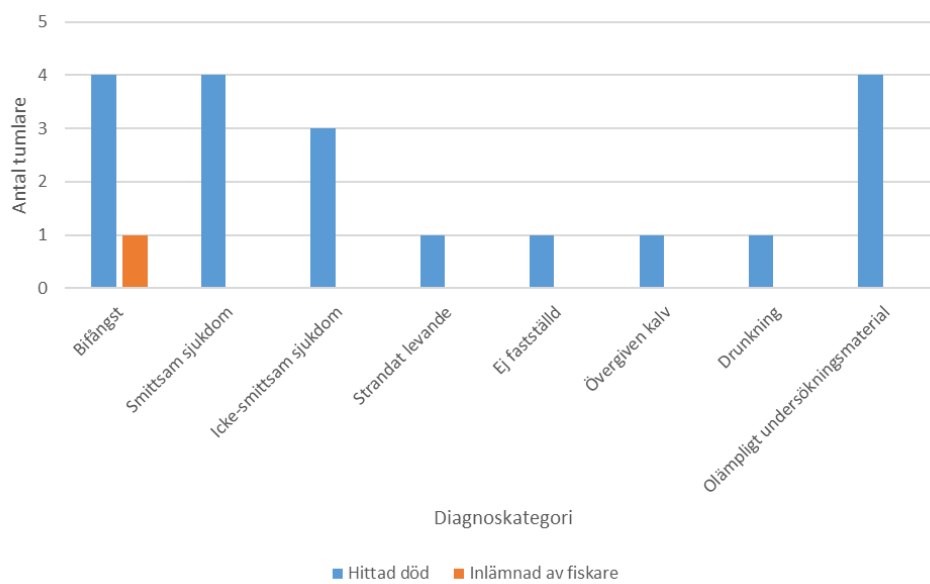
Figur 6. Översikt av antal inrapporterade tumlare per månad under 2025.



Figur 7. Översikt av antal insamlade tumlare per månad under 2025.



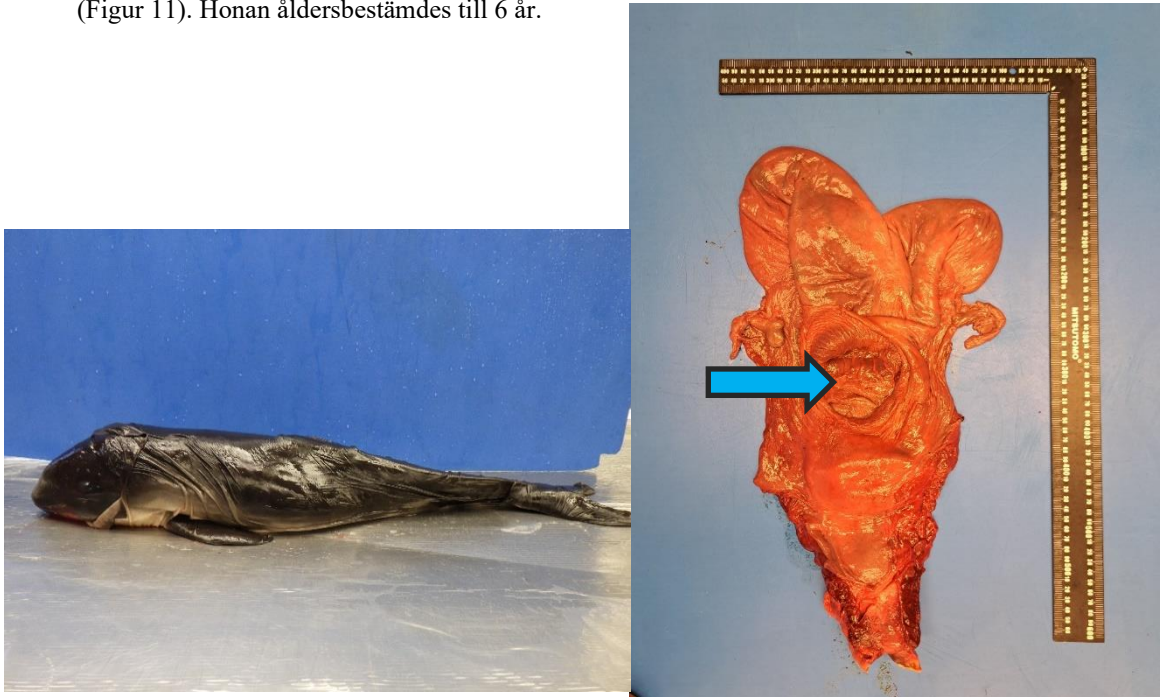
Karta 1. Karta över fyndplatser för strandade och insamlade tumlare som undersöktes på SVA under 2025.



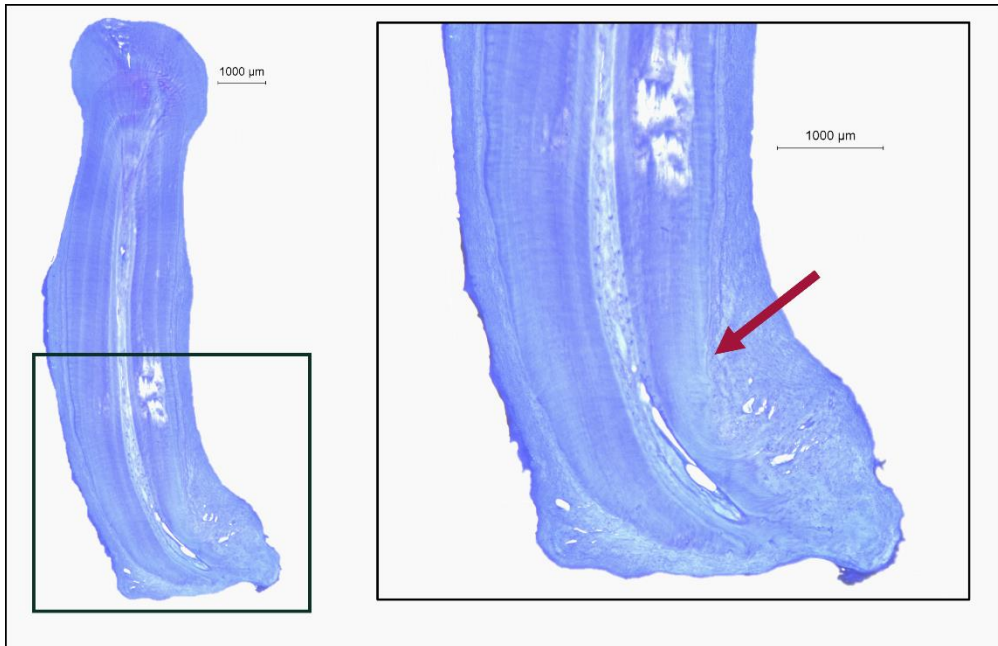
Figur 8. Översikt av de primära diagnostiserade dödsorsakerna hos de tumlare som undersöktes på SVA under 2025.

Beskrivning av intressanta obduktionsfynd och övriga observationer

En tumlarhona (25-VLT001109) hittades strandad i juni i Steningskustens naturreservat. Vid obduktion påvisades ett fullgånget foster; en hankalv på 5,9 kg (25-VLT002848) (Figur 9). Dödsorsaken för båda tumlarna fastställdes till förlossningskomplikation då livmodern brustit i samband med förlossning (Figur 10). Vid histologisk undersökning av tanden observerades tandbensresorption med förtjockad cementumvävnad och ”accessory lines” i tandbenet (Figur 11). Honan åldersbestämdes till 6 år.



Figur 9. Fullgånget foster 25-VLT002848. Figur 10. Livmoder hos tumlarhona 25-VLT001109. Livmodern har brustit i samband med förlossning (blå pil) vilket ledde till att båda individerna dog.



Figur 11. Närbild på tandbensresorption (röd pil) och tjock cementumvävnad i en tand från 25-VLT001109.

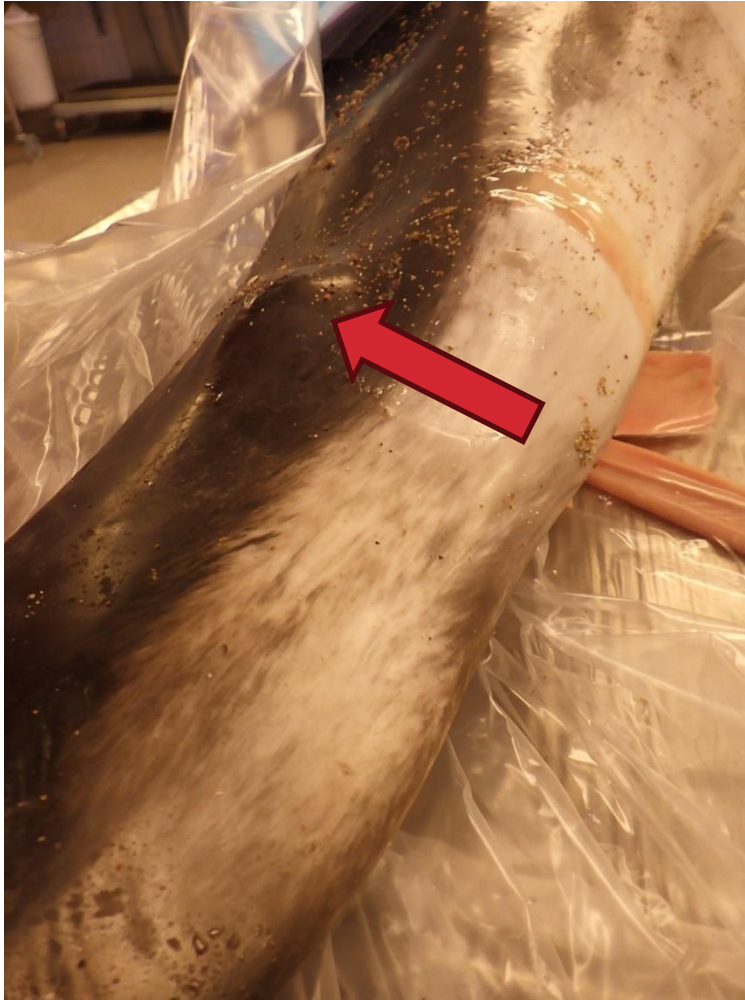
I juni hittades även en dödfödd honkalv (25-VLT001840). Sedan hälsoövervakningen startade 2020 har åtta fall av förlossningskomplikationer påvisats.

I slutet av oktober hittades en strandad tumlarhona (25-VLT002847) där dödsorsaken visade sig vara bifångst. Honan var i dåligt skick med riklig förekomst av lungnematoder, leverruptur orsakad av leverflundror och drabbades av bakteriell allmäninfektion. Tummlaren var även dräktig med ett litet foster, en honkalv, samtidigt som hon var lakterande (Figur 12).



Figur 12. Foster från dräktig tumlarhona 25-VLT002847.

I början på året inkom en strandad tumlare med bölder vid stjärtfenan. Dessa är troligen gamla bitskador från en predator som blivit infekterade och gett upphov till en bakteriell allmäninfektion som tummlaren slutligen dog av (Figur 13).



Figur 13. Misstänkt gammal bitskada (röd pil) som gett upphov till bakteriell allmäninfektion hos tumlare 25-VLT000252

Riktad sjukdomsövervakning

Virussjukdomar

Influenta A-virus har inte påvisats hos någon av de undersökta tumlarna 2025.

Bakteriesjukdomar

Hos flertalet tumlare som obducerades under 2025 hade tonsillerna försvunnit pga. asätare, därmed kunde endast ett färre antal undersökas för rödsjukebakterier (n=8). Rödsjukebakterier påträffades inte hos någon av dessa.

Undersökningar av andra valdjur än tumlare

Sowerbys näbbval

I början av augusti strandade två Sowerbys näbbvalar levande i Kungsbackafjorden. Med hjälp av privatpersoner och Kustbevakningen bärgades valarna loss, men den ena påträffades några dagar senare död i Frillesås. Den andra valen strandade död på danska Laesø. Näbbvalen i Frillesås transporterades till SVA för undersökning av dödsorsak (Figur 14). Det var en juvenil, icke-köns mogen hona i medelgott hull utan några tecken på sjukdom. Huvudet DT-skannades hos SLU:s hästklinik för undersökning av eventuella skador på inneröröronen. Några veckor senare inkom ytterligare en rapport om en död näbbval intill gränsen mellan Sverige och Norge. Detta exemplar var i för dåligt skick för att undersökas.



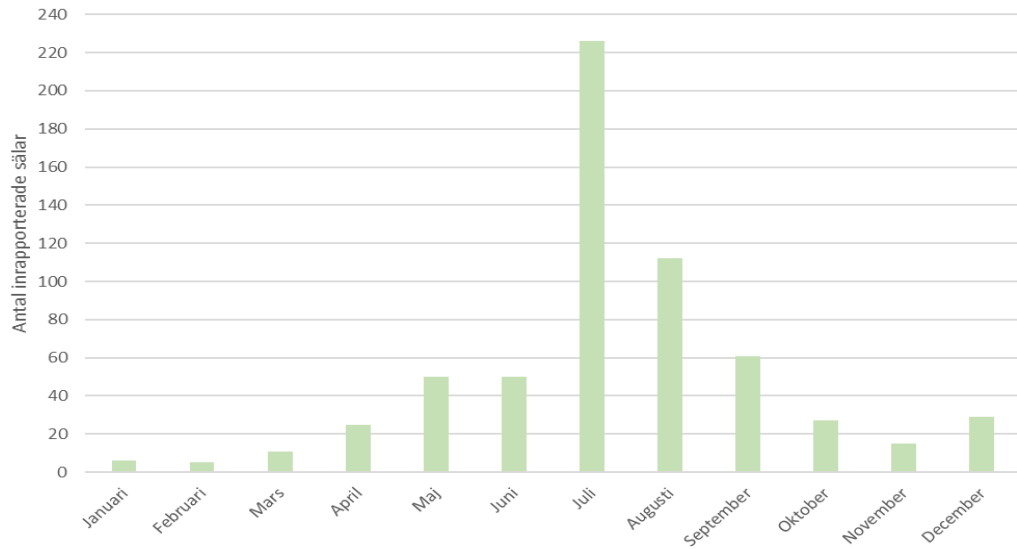
Figur 14. Näbbvalen 25-VLT001182 undersöks av veterinärer på SVA. Foto: Oloph Demker, SVA.

Sälar

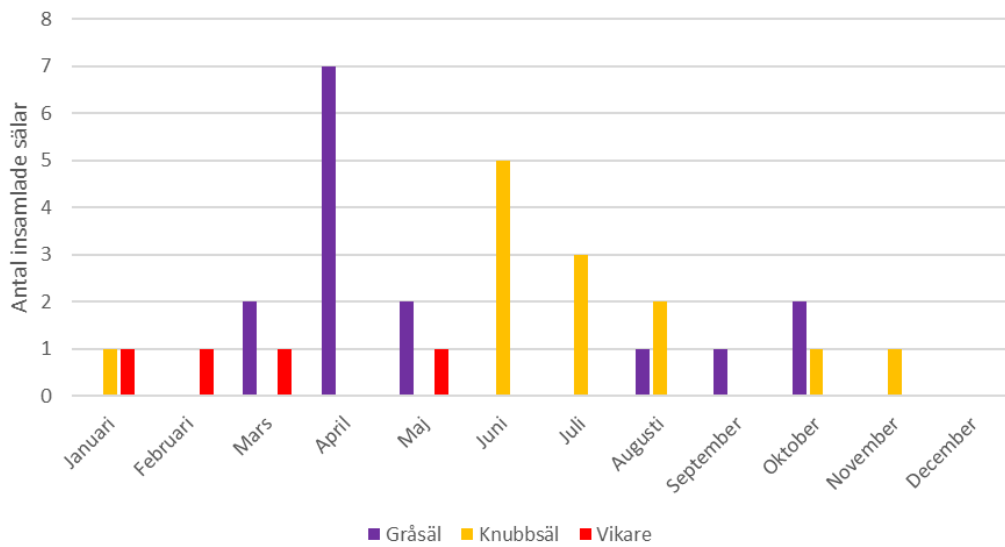
Översikt av insamlade sälar och dödsorsaker

Under 2025 inkom rapporter om 617 döda sälar (Figur 15). Tre sälkutar samlades in av SVA och NRM i fält, och ytterligare fem knobbsälskutar samlades in av Göteborgs universitet i forskningssamarbete. Två knobbsälar samlades in i december 2024 men obducerades först under 2025 (Tabell 3). Flest sälar samlades in/provtogs under april månad (Figur 16). Flest sälar samlades in från Östersjön (n=19) (Tabell 1).

Totalt undersöktes 14 gråsälar (*Halichoerus grypus*), 15 knobbsälar (*Phoca vitulina*) och fyra vikare (*Pusa hispida*). Samtliga sälar inkom som helkropp. Utöver detta provtogs två gråsälskutar i fält.



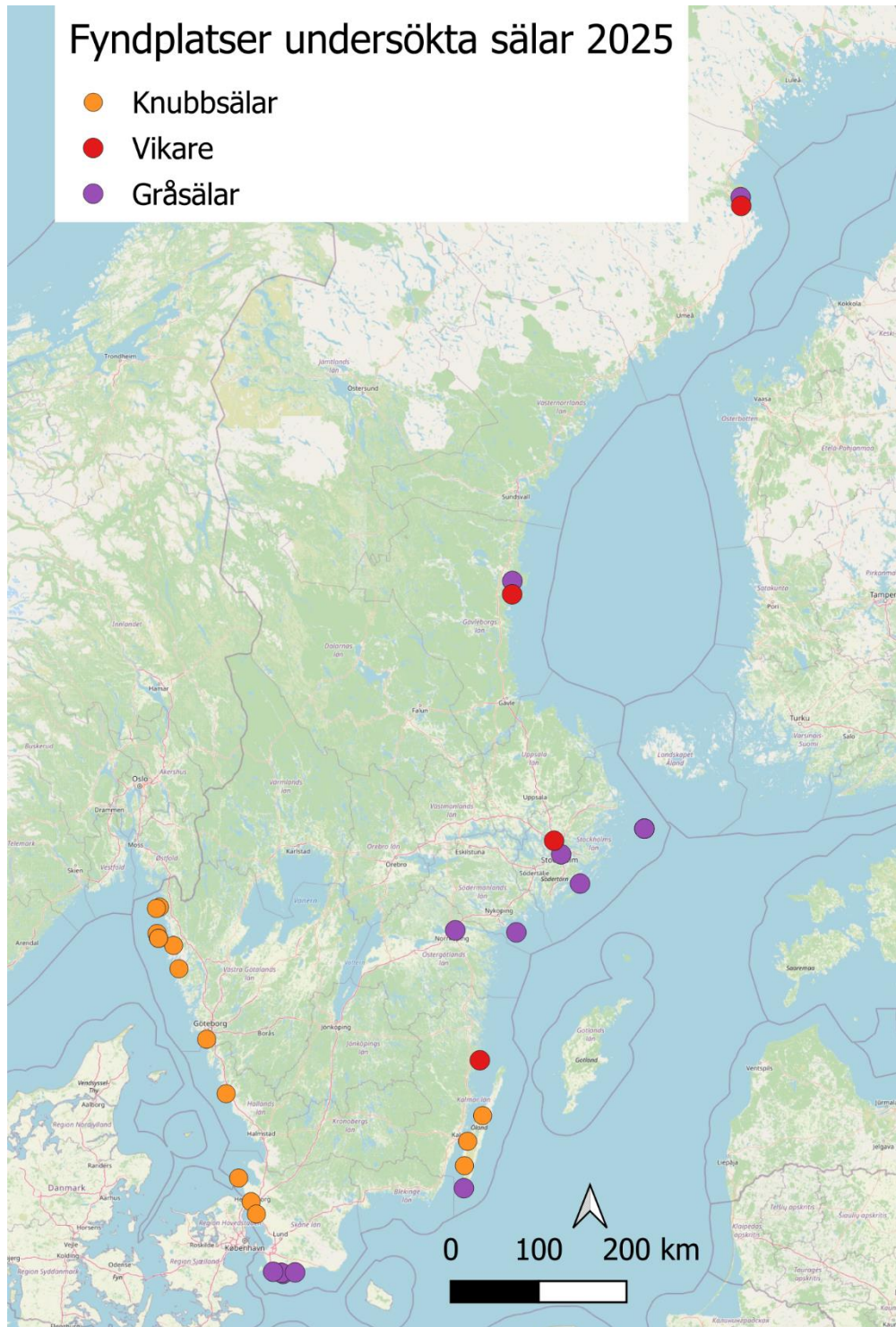
Figur 15. Antal inrapporterade sälar per månad under 2025.



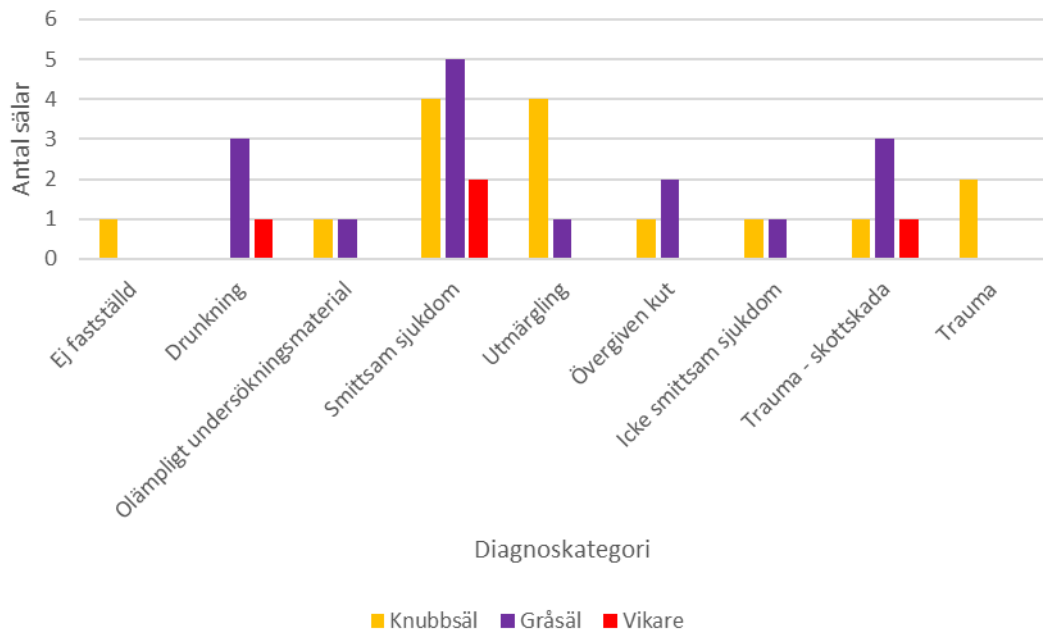
Figur 16. Antal insamlade sälar till SVA under 2025 varje månad inklusive två sälkutar som provtogs i fält.

Tabell 1. Översikt kring tillhörande havsområde för de insamlade sälarna som undersöktes på SVA under 2025.

	Havsområde					
	Bottenviken	Bottenhavet	Östersjön	Öresund	Kattegatt	Skagerrak
Knubbsäl	0	0	3	3	2	7
Gråsäl	1	1	14	0	0	0
Vikare	1	1	2	0	0	0



Karta 2. Karta över fyndplatser för insamlade sälar som undersöktes på SVA under 2025.

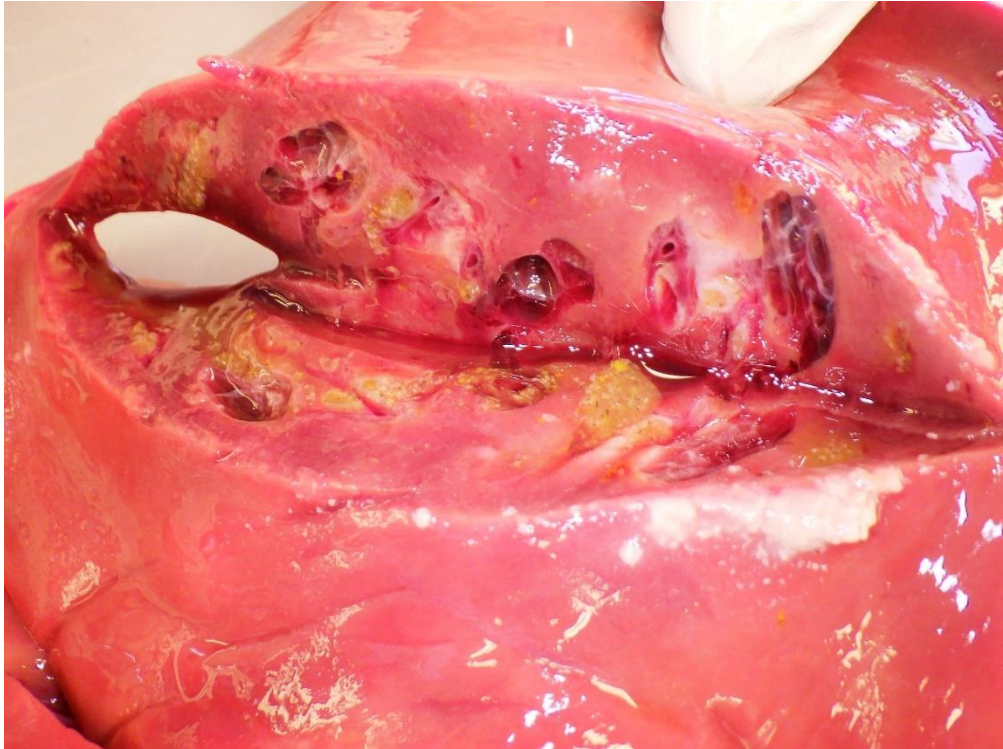


Figur 17. Översikt av de primära diagnostiserade dödsorsakerna hos de sälar som undersöktes på SVA under 2025.

Beskrivning av intressanta obduktionsfynd och övriga observationer

I juli rapporterades om tre sälkadaver som flutit i land utanför Umeå. Samtidigt rapporterade finska medier flertalet funna sälkadaver i Österbotten. Sälkadavren utanför Umeå var i för dåligt skick för att undersökas.

Återkommande fynd hos yngre sälar från Östersjön är kraftig infektion av leverflundra (n=4), tre av dessa hade dött av leversvikt till följd av infektionen (Figur 18). Leverflundra *Pseudamphistomum truncatum* är en parasit som har karpfiskar (*cyprinidae*) som mellanvärd och kan starkt påverka unga kutar med sämre immunförsvar som äter mer karpfisk. Detta fynd har gjorts hos alla tre sälarter mellan 2020–2025.



Figur 18. Infekterade gallgångar hos gråsäl som dött till följd av leversvikt orsakat av leverflundra (25-VLT001002). Gulaktigt material består av leverflundra och förtjockad gall. Foto: SVA.

Under året har fyra knubbsälar och en gråsäl påvisats dött till följd av utmärgling, en vanligt återkommande dödsorsak främst hos yngre individer (Figur 19).



Figur 19. Knubbsälskut (25-VLT002114) som dött till följd av utmärgling, en vanlig dödsorsak hos sälar som undersökts hos SVA. Foto: SVA.

Gråsäl

I april gjordes ett fältbesök med personal från SVA och NRM till Stockholms ytterskärgård tillsammans med Deep Sea Reporters som noterat flertalet döda gråsälskutar på kutningsplatserna. Enligt uppgift har mängden döda kutar ökat de senaste åren. Tre kutar samlades in för undersökning på SVA och prover från ytterligare två sälar togs på plats (Figur 20). Inga avvikande dödsorsaker noterades hos kutarna: svält, drunkning, andnöd/ otillräckligt utvecklade luftvägar samt allmäninfektion troligen orsakad av bitskada hittades, vilket bedöms vara normalt förekommande dödsorsaker för kutar som föds på klipphällar. Influensa A (innefattande fågelinfluensa) och morbillivirus utslöts hos dessa sälar. Influensa A och morbillivirus är två smittsamma sjukdomar som historiskt orsakat sjukdomsutbrott med ökad dödlighet hos säl.



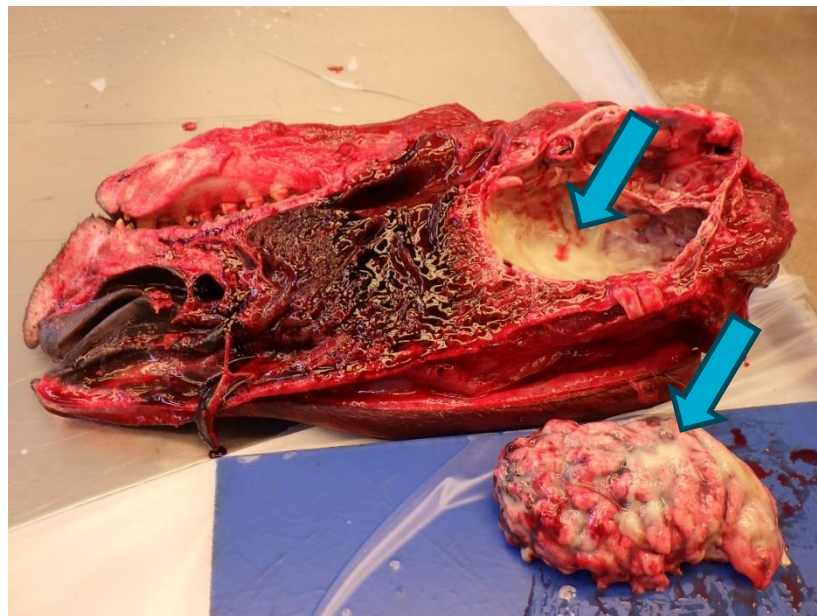
Figur 20. Död gråsälskut (25-VLT000604) mäts och prover tas i fält av veterinärer från NRM och SVA. Foto: SVA.

En juvenil gråsälshona sköts vid licensjakt och skickades in till SVA för undersökning då sälen uppvisade sjukdom (25-VLT000940). Vid undersökning påvisades utspridda hudförändringar över hela kroppen (Figur 21). Vidare analys av hudförändringarna pågår.



Figur 21. Gråsäl 25-VLT000940 med utslag. Foto: SVA.

I juli påträffades en sjuk, vuxen gråsälshane i Trelleborg (25-VLT000900). Sälen självdog och transporterades till SVA för undersökning där dödsorsaken visades vara en allmäninfektion orsakad av bakterien *Pasteurella multocida*. Infektionen hade givit upphov till en varbildande hjärnhinneinflammation (Figur 22).



Figur 22. Genomsågat huvud från gråsäl 25-VLT000900 med varbildande hjärnhinneinflammation. Varigt gulbeige sekret ses både i hjärnskålen och i hjärnhinnor (pilar). Foto: SVA.

En ung gråsäl rapporterades svag och utmärglad i Hammarby sjöstad i Stockholm i augusti (25-VLT001239). Sälen var i dåligt skick och avlivades. Vid undersökning påvisades en bakterieinfektion vid höger baknä och lårmuskulatur. Troligen ligger en gammal bitskada bakom som inkörspport till infektionen.

Knubbsäl

Flera knubbsälskutar observerades i juni-juli strandade i Mörbylånga kommun. En av dessa kutar samlades in och transporterades till SVA. Kadavret var i så pass dåligt skick att endast prover togs för att utesluta smittsam sjukdom. En vuxen knubbsälshona (25-VLT001113) från Borgholms kommun strandade och undersöktes under sommaren, honan hade dött till följd av kraftigt trauma av okänt ursprung där inre blödningar kring nacke/rygg påvisades. Under hösten inkom en vuxen knubbsälshane (25-VLT001980) från Färjestaden i Mörbylånga kommun. Knubbsälen var utmärglad utan mat i magsäcken men förstoppning och inflammation i tarmarna som dödsorsak.

Vikare

Under 2025 har fyra vikare samlats in för undersökning. Vikarna samlades in från Oskarshamn, Skellefteå, Hudiksvall samt Sollentuna. Vikaren från Sollentuna (25-VLT000423) hade kraftigt förstörd lever med riklig förekomst av leverflundra samt fynd av skador orsakade av predator. Vikaren från Hudiksvall (25-VLT001003) påträffades i dåligt skick och avlivades. Vid undersökning påvisades kraftigt hudinflammation, fynd av njurstenar, muskelförsvagad och klor i dåligt skick (Figur 23 och 24). Vikaren åldersbestämdes till 13 år, och var en av de äldsta sälarna som samlades in under 2025.



Figur 23. Njure med njurstenar (blå pil). Figur 24. Inflammerad hud hos vikare 25-VLT001003. Foto: SVA.

Riktad sjukdomsövervakning

Virussjukdomar

Influensa-A virus har inte påträffats hos de undersökta strandade sälarna under 2025 (n=33). Däremot påvisades antikroppar hos fem av de 97 proverna som analyserades från NRM av jagade och bifångade sälar, vilket tyder på tidigare infektion med influensa A-virus. Alla fem individer var gråsälar.

Bakteriesjukdomar

Hos sälar med lungor i gott skick, det vill säga ej för ruttna, har lungvävnad undersökts med allmän bakteriologisk analys (n=35). Fynd redovisas i tabell 3.

Diskussion

Tumlare

Under 2025 har färre tumlare rapporterats som strandade (n=93) eller bifångade (n=1) jämfört med tidigare år och därmed har ett lägre antal (n=17) än vad som anges i den årliga kvoten (n=30) samlats in för undersökning. Flera av de inrapporterade tumlarna var i för dåligt skick för att undersökas.

Under året har förlossningskomplikationer påvisats, en förklaring till varför vissa tumlarhonor dör av förlossningskomplikationer, aborterar foster eller där kalvarna är dödfödda kan bero på påverkan från miljögifter (*Murphy et al, 2015*). Prover har tagits från dessa tumlare av NRM för vidare undersökning av miljögifter.

25-VLT001109 som dött av en förlossningskomplikation påvisade en så kallad ”dentinal resorption”, en tandavvikelse som är kopplad till hormonell stress efter könsmognad hos marina däggdjur (*Luque et al. 2009*). Det är viktigt att fortsätta undersöka avvikelser i tänderna hos insamlade marina däggdjur, vars patologiska fynd kan få starkare kopplingar till specifika avvikelser.

Hittills inom den svenska viltsjukdomsövervakningen har 13 tumlare (2019–2024) påvisats bära på rödsjuebakterien och/eller diagnostiserats med rödsjuka. I Sverige har rödsjuka hittills inte setts i samband med masstrandning av tumlare.

Övriga valdjur

I slutet av juli 2024 strandade tre Sowerbys näbbvalar utanför Båstad, varav två dog och undersöktes på SVA. I augusti 2025 strandade ytterligare två Sowerbys näbbvalar i Kungsbackafjorden där en hittades död senare i Frillesås och undersöktes av SVA (Figur 14). I likhet med de tidigare strandningarna påvisades varken sjukdom eller skada som orsak till att djuren strandat, alla var unga, fullt friska och icke-könsmogna individer som strandade vid samma tid på året. De senaste tio åren har andelen strandningar av Sowerbys näbbvalar ökat i Sverige (*Stavenow et al 2022*).

Sälar

I likhet med tidigare års övervakning syns en tydlig topp med rapporteringar om döda sälar under sommarmånaderna då fler människor är lediga och vistas längs kusterna. Tydliga toppar ses även under våren i samband med att gråsälskutar lämnar sina mammor samt under sommaren då knubbsälskutarna lämnar sina mammor för att klara sig själva. Under denna kritiska period är det många kutar som inte klarar sig. Under slutet av mars och början av april 2025 fick SVA och NRM rapporter om att ökat antal döda och sjuka gråsälkutar har observerats på två kutningsplatser längs med Östersjökusten i Södermanlands och Stockholms län. Med anledning av detta besökte personal från SVA och NRM en av de berörda kutningsplatserna, i Stockholms ytterskärgård. Fältbesöket och efterföljande undersökningar visade att sälkutarna hade dött av varierade dödsorsaker och smittsamt sjukdomsutbrott kunde uteslutas.

Även en utmärklad strandad gråsälkut från Ornö, Stockholms län har undersökts utan påvisande av smittsam sjukdom.

Dödligheten varierar mycket mellan olika kolonier och är främst kopplad till miljön. Dödligheten är högre i de kolonier som föder på skär och stränder jämfört med kolonier som föder på packisen. Majoriteten av Östersjöns gråsälkut kutar på ett fåtal öar vilket gör populationen sårbar för sjukdomsutbrott, predationstryck och förändringar i miljön.

Under 2025 har fyra vikare samlats in och undersökts vilket är många i jämförelse med tidigare år. Två av dem påträffades relativt långt söderut i landet; Sollentuna och Oskarshamn. Det är viktigt att få in fler vikare och fler sälar längs med norrlandskusten för att få en bredare nationell täckning i hälsoövervakningen samt bättre övervakning kring hälsa, dödsorsaker och sjukdomar hos just vikare.

Slutord

Då antalet marina däggdjur som undersökts är begränsat behövs det en långsiktig övervakning, med många undersökta djur, för att kunna tolka mönster avseende dödsorsaker. Övervakningen av marina däggdjurs hälso- och sjukdomstillstånd speglar populationernas hälsostatus samt miljöstatus. Årets övervakning i samarbete mellan SVA och NRM har resulterat i en systematisk insamling av data om djurens biologi, dödsorsaker, sjukdomar och smittor. Marina däggdjur bidrar till biologisk mångfald i våra marina miljöer och de fungerar utmärkt som indikatorer av ekosystemens tillstånd, liksom förekomst av allvarliga smittämnen, både för olika djurslag, och för människor. Förändringar av till exempel näringstillstånd, reproduktiva parametrar och sjukdomsmönster hos marina däggdjur signalerar ofta förändringar i ekosystemet och tillståndet i miljön. Hälso- och sjukdomsövervakning bidrar till kartläggning av dödsorsaker och påverkan från mänskliga aktiviteter, och är nödvändig för att så tidigt som möjligt upptäcka nya sjukdomar eller andra hot. Omfattande sjukdomsutbrott kan även påverka populationer negativt. Att övervaka hälso- och sjukdomsläget hos marina däggdjur ger därför ett underlag för beslut om förvaltningsåtgärder i våra marina miljöer. Hälso- och sjukdomsövervakningen av marina däggdjur samlar data som är viktig för att följa arterna och respektive populations bevarandestatus enligt art- och habitatdirektivet samt miljöstatus enligt havsmiljödirektivet hos marina däggdjur i Sveriges havsområden.



Figur 25. Gråsäl. Foto: Anna Roos.

Marina däggdjurspublikationer 2025

Rapporter

Årsrapport 2024-Hälsa, sjukdomar och dödsorsaker hos marina däggdjur, SVA

Vetenskapliga publikationer

Petitguyot M et al. European stranding networks as a tool for monitoring marine mammal populations (Part I): towards optimising the functioning of networks, ICES Journal of Marine Science 82(11) <https://doi.org/10.1093/icesjms/fsaf194>

Stedt, J., Brokmar, L., Neimanis, A., Englund, W.F., Carlsson, P. and Roos, A., Combining DNA metabarcoding with macroscopic analysis increases the number of detected prey taxa in the estimated diet for harbour porpoises. *Frontiers in Marine Science*, 12, p.1517330. <https://doi.org/10.3389/fmars.2025.1517330>

Yuan, B., de Wit, C., Neimanis, A., Roos, A.M. Tracing Hydrophobic Pollutants in the Deep Sea: A Case Study on Sowerby's Beaked Whales. *Environmental Science & Technology Letters*. <https://pubs.acs.org/doi/10.1021/acs.estlett.5c00115>

Presentationer

Presentation av hälsoövervakningen och resultat om tumlarhälsa. Moa Naalisvaara Engman och Elina Thorsson. Vattenmiljöseminariet, 22–23 januari 2025, Göteborg.

Presentation av hälsoövervakning tillsammans med Naturhistoriska riksmuseet. Moa Naalisvaara Engman och Linnea Cervin. Marina informationscentralernas årsmöte 29 april, digitalt möte.

Presentation, Hälsoläget bland sälar. Elina Thorsson, Kustjaktseminariet, 12 maj, Öster Malma.

36:e European Cetacean Society konferens, 12–16 maj 2025, Ponta Delgada, Azorerna. Presentationer och posters om sälar och tumlare:

- i) Poster;” Causes of death in seals 2020–2024”, Moa Naalisvaara Engman, Aleksija Neimanis. Elina Thorsson Norbert van de Velde, Gustav Averhed, Julia Tibell, Ulrika Larsson Pettersson,
- ii) Presentation och poster;” Significance of *Erysipelothrix rhusiopathiae* in free-ranging harbour porpoises (*Phocoena phocoena*), Aleksija Neimanis, Elina Thorsson, Anna Roos, Moa Naalisvaara Engman, Gustav Averhed, Norbert van de Velde, Eva Wattring, Helena Eriksson, Robert Söderlund.
- iii) Poster;” Anthropogenic impact on Baltic and Skagerrak seals”, Mariana Macieira, Linnea Cervin, Elina Thorsson.
- iv) Poster;” Hydrophobic Pollutants in the Deep Sea: A Case Study on Sowerby's Beaked Whales”, Bo Yuan, Cynthia de Wit, Aleksija Neimanis, Anna Roos.

Presentation ” Sweden’s marine mammal stranding current network and health monitoring”
Elina Thorsson, Science talks 17 juni, Aarhus Universitet, Roskilde, Danmark

Presentation om hälsoövervakningen. Moa Naalisvaara Engman och Gustav Averhed, KfV-riks Oljemöte, 8 september, digitalt möte.

Presentation om hälsoövervakningen tillsammans med Naturhistoriska riksmuseet samt arrangerande av en tumlarworkshop. Moa Naalisvaara Engman, Aleksija Neimanis, Elina Thorsson, Anna Roos, Linnea Cervin. 2 september, SVA Uppsala.

Poster och presentation på Mar.mass. symposium, Lunds universitet, 7–8 oktober 2025.

- i) Poster:” Causes of death in seals 2020–2024”, Moa Naalisvaara Engman, Aleksija Neimanis, Elina Thorsson, Norbert van de Velde, Gustav Averhed, Julia Tibell, Ulrika Larsson Pettersson.
- ii) Presentation:” The impact of marine litter on Swedish seals”, Mariana Macieira, Linnea Cervin, Elina Thorsson.

EXPERTARBETE

HELCOM expertgruppmöten EG MAMA, 4–5 juni (on-line) och 25–27 november (Warszawa, Polen) 2025.

Sammanställning dataunderlag om strandade marina däggdjur 2024–2025 till ICES, 2025.

Sammanställning dataunderlag om strandade näbbvalar i Sverige 2015–2025 till ASCOBANS, 2025.

Sammanställning dataunderlag om strandade valdjur i Sverige 2008–2025 till ASCOBANS, 2025.

Sammanställning dataunderlag om strandade vitnosdelfiner i Sverige 2008–2025 till ASCOBANS, 2025.

Kunskapsunderlag till Sälfi-ID kurs arrangerat av Göteborgs universitet.

Expertworkshop om tumlare i Utrecht, Nederländerna, 20–21 november, 2025.

KUNSKAPSFÖRMEDLING

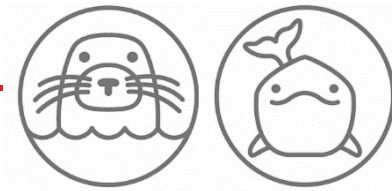
Deltagande i Naturmorgon i samband med tumlarobduktion för tumlarens dag:
<https://www.sverigesradio.se/avsnitt/mot-sveriges-enda-valart-tumlaren>

Deltagande i Under havsytan Podcasts 36 avsnitt ”Valspecial”: <https://www.lansstyrelsen.se/vastra-gotaland/miljo-och-vatten/atgarder-och-verksamheter-i-vatten/vasterhavet---informationscentral.html>

Sociala medier: Inlägg för att belysa övervakningsprogrammet samt våra marina däggdjur:
World whale day 16 februari, sälens dag 22 mars och tumlarens dag 18 maj.

Tack till!

Ett mycket stort tack till de privatpersoner som inrapporterat fynd av döda sälar och tumlare, och därmed möjliggjort för oss att kunna undersöka dem. Vi tackar alla privatpersoner, aktörer och experter som har hjälpt till med djurinsamling, paketering, transport och analyser. Stort tack till de assistenter som hjälpt till vid både yttre bedömningar och obduktioner, samt till personal på NRM som arbetat med provinsamling och åldersbestämning. Ett stort tack riktas även till den medfinansiering som bidrar till övervakningen: HaV har beviljats medel från europeiska havs-, fiskeri- och vattenbruksfonden (EHFVF) för medfinansiering av hälso- och sjukdomsövervakningen, där ingår exempelvis insamling, obduktion och undersökning av tumlare som beskrivs rapporten. Ytterligare ett stort tack riktas till Petra Lundbergs stiftelse för bidrag till hälsoövervakningen. Slutligen vill vi tacka Deep Sea Reporters som möjliggjort fältarbete med provtagning och insamling av sälkutar.



Referenser

Bäcklin B-M, Persson S, Faxneld S, Rigét FF, Roos AM. 2021. Temporal and geographical variation of intestinal ulcers in grey seals (*Halichoerus grypus*) and environmental contaminants in Baltic biota during four decades. *Animals* 11(10), 2968. <https://doi.org/10.3390/ani11102968>

IJsseldijk LL, Begeman L, Duim, B, Gröne A, Kik MJ, Klijnstra MD, Lakemeyer J, Leopold MF, Munnink BBO, Ten Doeschate M, van Schalkwijk L, Zomer A, der Graaf-van Bloois LV, BroensEM. 2023. Harbor porpoise deaths associated with *Erysipelothrix rhusiopathiae*, the Netherlands, 2021. *Emerging Infectious Diseases* 29(4), 835.

Lastra Luque, Pierce G, Learmonth J, Santos M, Ieno E, López Fernandez A, Reid RJ, Rogan E, González Á, Boon J. 2009. Dentinal anomalies in teeth of harbour porpoises (*Phocoena phocoena*) from Scottish waters: Are they linked to sexual maturation and environmental events?. *Journal of the Marine Biological Association of the United Kingdom* 89, 893 - 902. 10.1017/S0025315409001866.

Lockyer, C. 1995. A review of factors involved in zonation in odontocete teeth, and an investigation of the likely impact of environmental factors and major life events on harbour porpoise tooth structure. Report of the International Whaling Commission (Special Issue 16): 511–529.

Mouton M, Botha A. 2012. Cutaneous lesions in cetaceans: An indicator of ecosystem status? In *New Approaches to the Study of Marine Mammals*; Romero Aldemaro, O., Keith, E., Eds.; In Tech: Rijeka, Croatia; p. 232. <https://doi.org/10.5772/54432>

Murphy S, Barber JL, Learmonth JA, Read FL, Deaville R, Perkins MW, Brownlow A, Davison N, Penrose R, Pierce GJ, Law RJ, Jepson PD. 2015. Reproductive failure in UK harbour porpoises *Phocoena phocoena*: Legacy of pollutant exposure? *PLoS ONE* 10(7): e0131085. <https://doi.org/10.1371/journal.pone.0131085>

Neimanis A, Moraeus C, Bergman A, Bignert A, Höglund J, Lundström K, Strömberg A, Bäcklin B-M. 2016. Emergence of the zoonotic biliary trematode *Pseudamphistomum truncatum* in grey seals (*Halichoerus grypus*) in the Baltic Sea. *PLoS ONE* 11(10): e0164782. <https://doi.org/10.1371/journal.pone.0164782>

Neimanis A, Stavenow J, Ågren EO, Wikström E, Roos AM. 2022. Causes of death and pathological findings in stranded harbour porpoises (*Phocoena phocoena*) from Swedish waters. *Animals* 12(3), 369; <https://doi.org/10.3390/ani12030369>

Segura-Göthlin S, Fernández A, Arbelo M, Felipe-Jiménez I, Colom-Rivero A, Almunia J, Sierra E. 2021. The validation of a non-invasive skin sampling device for detecting cetacean poxvirus, *Animals* 11(10) 2814. <https://doi.org/10.3390/ani11102814>

SVA. 2020. Del 2. Hälsa- och sjukdomar och dödsorsaker hos tumlare (*Phocoena phocoena*) i Sverige de senaste 10 åren. SVA Rapportserie ISSN 1654–7098 NR 59. <https://www.sva.se/vi-erbjuder/publikationer/rapport-oevervakning-marina-daeggdjur%2c-2020/c-28/c-83/p-273>

Stavenow J, Roos AM, Ågren EO, Kinze C, Englund WF, Neimanis A. 2022. Sowerby's beaked whales (*Mesoplodon bidens*) in the Skagerrak and adjacent waters: Historical records and recent post-mortem findings. *Oceans* 3, 250–267. <https://doi.org/10.3390/oceans3030018>

Bilagor

Tabell 2

Tabell 2. Övergripande information, dödsorsak och övriga relevanta fynd som gjorts från de strandade och bifångade tumlare som SVA har obducerat under 2025.

SVA ID/NRM ID	Art	Fynddatum	Län	Fyndplats	Havs- område	Fyndom- ständig- het	Kön	Åldersgrupp (Ålder)	Längd (cm)	Material	Näringstill- stånd 1-ut- märglad, 2 – mager 3-nor- mal 4-robust (1/2/3/4)	Förruttnelse- grad 1-lind- rig, 2-måttlig, 3-kraftigt, 4- sönderfal- lande (1/2/3/4)	Strandnings- el- ler dödsorsak	Bakteriologisk undersökning	Andra diagnoser och kommentarer
25- VLT000251/A20 25/00235	Tumlare	2025-01-11	Halland	Kungsbackafjor- dens naturreservat	Kattegatt	Strandad	Hane	Kalv (0–1)	117,5	Helkropp	4	2	Ej fastställd		Bifångst kan ej uteslutas
25- VLT000252/A20 25/00236	Tumlare	2025-01-17	Västra Göt- aland	Strandvägen i Grebbestad	Skagerrak	Strandad	Hane	Juvenil (1)	116	Helkropp	1	1	Smittsam sjuk- dom- Bakterie- orsakad allmäninfektion	Riklig växt av betahemo- lyserade strep- tokocker i renkultur, böld på stjärten. Sparsam växt av betahemo- lyserade strep- tokocker i måttlig bland- flora, lunga.	Djuggående bakteriein- fektion med böldbildning i stjärten hud, underhud och muskulatur (överens- stämmande med tidigare sår/bitskada som in- körsport för infektion). Trombbildning i lunga. Varbildande hjärnin- flammation. Måttlig före- komst av leverflundra, lungmask och örönmask. Riklig förekomst av mag- mask med flera magsår. Utmärgling.
25- VLT000294/A20 25/00234	Tumlare	2024-11-16	Skåne	Höganäs	Öresund	Strandad	Hane	Vuxen (9)	130	Helkropp	3	2	Bifångst		Måttlig förekomst av örön- mask

STATENS VETERINÄRMEDICINSKA ANSTALT

25-VLT000442/A20 25/00237	Tumlare	2025-03-07	Halland	Vattnet utanför Halland	Kattegatt	Bifångst	Hona	Kalv (0-1)	120	Helkropp	3	1	Bifångst		
25-VLT001041/A20 25/00450	Tumlare	2025-06-25	Halland	Tjolöbukten vid slottet	Kattegatt	Strandad	Hona	Neonate (0)	80,8	Helkropp	3	1	Strandad levande		Sandinpackning i tunntarmen
25-VLT001109/A20 25/00449	Tumlare	2025-06-19	Halland	Steningskustens naturreservat	Kattegatt	Strandad	Hona	Vuxen (16)	152	Helkropp	3	3	Icke smittsam sjukdom - Förlossningskomplikation, rupturerad livmoder.		Dräktig med fullgånget foster (25-VLT002848). Måttligt med lungmask i luftvägar med lindrigt-måttlig lunginflammation. Måttligt med öronmaskar. Riklig förekomst av magmaskar och magsår.
25-VLT001110/A20 25/00451	Tumlare	2025-06-25	Västra Götaland	Grebbebad	Skagerrak	Strandad	Hona	Vuxen (6)	150	Helkropp	1	2	Smittsam sjukdom - Parasitär lunginflammation		Riklig förekomst av maskar i lever, lunga, magsäck och öron. Förekomst av flundror i magsäck. Tecken på flundraorsakad gallgångs-och leverinflammation och inflammation i körtelmage. Nematodorsakad lunginflammation och magsår.
25-VLT001131/A20 25/00500	Tumlare	2025-07-06	Skåne	Mölle	Öresund	Strandad	Hona	Neonate (0)	81	Helkropp	2	4	Olämpligt undersökningsmaterial		
25-VLT001279/A20 25/00757	Tumlare	2025-08-24	Skåne	Borstahuset	Öresund	Strandad	Hane	Vuxen	133	Helkropp	2	3	Smittsam sjukdom – parasit-orsakad lunginflammation		
25-VLT001280/A20 25/00758	Tumlare	2025-08-24	Skåne	Glumslövs naturvårdsområde	Öresund	Strandad	Hona	Juvenil	126	Helkropp	2	4	Olämpligt undersökningsmaterial		
25-VLT001283/A20 25/00756	Tumlare	2025-08-05	Västra Götaland	Ulebergshamn, Sotenäs kommun	Skagerrak	Strandad	Hona	Kalv (0)	96	Helkropp	3	3	Drunkning		Bifångst kan inte uteslutas
25-VLT001387/A20 25/00448	Tumlare	2025-05-30	Skåne	Hittarps Havsbud	Öresund	Strandad	Hane	Juvenil	122	Helkropp	3	2	Bifångst		Förekomst av hudlesioner

STATENS VETERINÄRMEDICINSKA ANSTALT

25-VLT001416/A20 25/00759	Tumlare	2025-09-12	Skåne	Klagholmen, söder om Malmö	Öresund	Strandad	Hane	Vuxen (12)	146	Helkropp	2	3	Olämpligt undersökningsmaterial		Måttlig förekomst av lungmaskar
25-VLT001840/A20 25/00755	Tumlare	2025-07-16	Skåne	Söder om Klitterhus, Ängelholm	Kattegatt	Strandad	Hona	Neonate (0)	65	Helkropp	2	3	Icke smittsam sjukdom – Förlösningsskomplikation		Dödfödd
25-VLT001841/A20 25/00826	Tumlare	2025-06-25	Skåne	Skälderviken	Kattegatt	Strandad	Hane	Neonate (0)	84,5	Helkropp	1	2	Övergiven kalv		Utmärglad
25-VLT002142/A20 25/00827	Tumlare	2025-10-06	Halland	Stranden nedanför Steninge Kuststation	Kattegatt	Strandad	Hane	Juvenil (1)	113	Helkropp	3	3	Olämpligt undersökningsmaterial		Predation kan ej uteslutas
25-VLT002143/A20 25/00857	Tumlare	2025-10-21	Skåne	Östra Smygehamn	Östersjön	Strandad	Hane	Kalv (0)	112	Helkropp	3	2	Smittsam sjukdom - hepatit		Bifångst kan ej uteslutas
25-VLT002847/A20 25/00881	Tumlare	2025-10-30	Skåne	Viken	Öresund	Strandad	Hona	Vuxen (5–6)	158,5	Helkropp	2	1	Bifångst	Måttlig växt <i>Edwardsiella tarda</i> i nästan renkultur i mjälte.	Dräktig med foster av honkalv, parasitörsakad leverruptur, bakteriell allmäninfektion. Riklig förekomst av magmask med kraftigt magsår. Sår i matstrupe. Kronisk tromb i lungkärl (parasitörsakad).
25-VLT002848/A20 25/00895 (foster till 25-VLT001109)	Tumlare	2025-10-30	Halland	Steningskustens naturreservat	Kattegatt	Strandad	Hane	Foster (0)	71	Helkropp	2	2	Icke smittsam sjukdom – förlösningsskomplikation		
25-VLT003023/A20 25/00945	Tumlare	2025-11-14	Halland	Brittas strandveranda, Varberg	Kattegatt	Strandad	Hona	Juvenil	119	Helkropp	3	1	Bifångst		Måttlig förekomst av öronmask, kraftig förekomst av lungmask med parasitörsakad lunginflammation.

Tabell 3

Tabell 3. Övergripande information, dödsorsak och övriga relevanta fynd som gjorts från de sälar som SVA har obducerat under 2025.

SVA ID	Art	Fynd-datum	Län	Fyndplats	Havs område	Kön	Ålders Kategori (Ålder)	Längd (cm)	Material	Näringstillstånd 1-utmärglad, 2 – mager 3-normal 4-robust (1/2/3/4)	Förruttnelsegrad 1-lindrig, 2-måttlig, 3-kraftigt, 4-sönderfallande (1/2/3/4)	Fyndomständighet	Strandnings- eller dödsorsak	Bakteriologisk undersökning	Andra diagnoser och kommentarer
24-VLT003806	Gräsäl	2024-12-08	Skåne	Piggvarvågen, Trelleborg	Östersjön	Hane	Vuxen (26–27)	200	Helkropp	3	4	Strandad	Olämpligt undersökningsmaterial		
25-VLT000179	Vikare	2025-01-10	Västernorrland	Björköns, Bureå	Bottenviken	Hane	Årsunge (0)	100	Helkropp	4	1	Strandad	Drunkning		Vasst trauma - skärsår mot buken, uppkommit efter döden.
25-VLT000295	Knubbsäl	2014-12-12	Skåne	Pålsjöbaden, Helsingborg	Öresund	Hane	Årsunge (0)	86	Helkropp	1	2	Strandad	Utmärgling		
25-VLT000297	Knubbsäl	2025-01-19	Skåne	Ålabodarna	Öresund	Hona	Årsunge (0)	89	Helkropp	1	2	Strandad	Smittsam sjukdom - lunginflammation	Sparsam växt av <i>Streptococcus phocae</i> i måttlig blandflora	Utmärglad
25-VLT000423	Vikare	2025-02-28	Stockholm	Edsviken, Sollentuna	Östersjön	Hona	Juvenil (1)	100	Helkropp	3	2	Strandad	Smittsam sjukdom- Leversvikt orsakad av kraftig infektion av leverflundra		Bukhåleinflammation till följd av läckage av galla. Tecken på perimortal predation (rovdjursangrepp i nära anslutning till döden).
25-VLT000575	Vikare	2025-03-18	Kalmar	Utanför Oskarshamns kärnkraftverk	Östersjön	Hona	Årsunge (0)	83	Helkropp	1	2	Strandad	Smittsam sjukdom – parasitörsakad kolangit		Utmärglad
25-VLT000600	Gräsäl	2025-03-28	Stockholm	Örnö	Östersjön	Hona	Årsunge (0)	89	Helkropp	1	2	Strandad	Smittsam sjukdom - navelböld	Växt av <i>Psychrobacter pulmonis</i> i navelböld	Utmärglad
25-VLT000604	Gräsäl	2025-04-03	Stockholm	Söderskär	Östersjön	Hona	Neonate (0)	87,2	Organprover	1	3	Strandad	Övergiven kut		Utmärglad

STATENS VETERINÄRMEDICINSKA ANSTALT

25-VLT000605	Gräsäl	2025-04-03	Stockholm	Söderskär	Östersjön	Hane	Neonate (0)	100,4	Organprover	2	2	Strandad	Smittsam sjukdom - Bakterieorsakad allmäninfektion	Sparsam växt <i>Streptococcus phocae</i> i nästan renkultur, lunga	Inkörsport för infektion; lednära särskada vänster baklabb
25-VLT000606	Gräsäl	2025-04-03	Stockholm	Söderskär	Östersjön	Hane	Neonate (0)	98,8	Helkropp	1	2	Strandad	Icke smittsam sjukdom - Aspirationspneumoni		Lunginflammation till följd av inandning av fostervätska.
25-VLT000607	Gräsäl	2025-04-03	Stockholm	Gulskär	Östersjön	Hona	Neonate (0)	99,5	Helkropp	1	2	Strandad	Drunkning		Ögoninflammation
25-VLT000608	Gräsäl	2025-04-03	Stockholm	Gulskär	Östersjön	Hona	Neonate (0)	99,5	Helkropp	4	2	Strandad	Drunkning		Kraftigt nedslitna klor, framlabbar.
25-VLT000624	Gräsäl	2025-03-14	Kalmar	Ottenbys södra Udde	Östersjön	Hane	Neonate (0)	89,3	Helkropp	1	2	Strandad	Övergiven kut		Utmärglad
25-VLT000714	Gräsäl	2025-04-12	Östergötland	Händelö, Norrköping	Östersjön	Hane	Årsunge (0)	97	Helkropp	1	2	Strandad	Smittsam sjukdom - Leversvikt orsakat av kraftig infektion av leverflundra		Utmärglad
25-VLT000900	Gräsäl	2025-05-24	Skåne	Trelleborg	Östersjön	Hane	Vuxen (6)	192,5	Helkropp	3	1	Strandad	Smittsam sjukdom - Bakterieorsakad allmäninfektion (Pasterurellos)	Sparsam till riklig växt av <i>Pasterurella multocida</i> i sparsam blanda i hjärna respektive mjälte	Kraftig varbildande hjärnhinneinflammation.
25-VLT000940	Gräsäl	2025-04-23	Södermanland	Hävringe	Östersjön	Hona	Juvenil (1)	112	Helkropp	4	2	Avlivad	Trauma, skottskada		Krustbildande hudinflammation
25-VLT001002	Gräsäl	2025-05-15	Gävleborg	Utanför Hudiksvall	Bottenhavet	Hona	Årsunge (0)	86	Helkropp	2	2	Avlivad	Trauma, skottskada - Avlivad pga. Gallgångsinflammation och tarminflammation orsakad av parasiter.		Riklig förekomst av hakmask.
25-VLT001003	Vikare	2025-05-15	Gävleborg	Utanför Hudiksvall	Bottenhavet	Hane	Vuxen (13)	114	Helkropp	3	2	Avlivad	Trauma, skottskada - Avlivad pga. hudförändringar (dermatit)		Njurinflammation med njursten och urinsten. Förväxta klor, klokapelavlossning.
25-VLT001004	Knubbsäl	2025-06-16	Kalmar	Eckels udde, Öland	Östersjön	Hona	Neonate (0)	X	Helkropp	3	4	Strandad	Olämpligt undersökningsmaterial		
25-VLT001108	Knubbsäl	2025-07-07	Halland	Varberg, södra	Kattegatt	Hane	Neonate (0)	91	Helkropp	2	1	Strandad	Smittsam sjukdom - Bakterieorsakad inflammation i gallgångar	Riklig växt <i>Streptococcus phocae</i> i riklig	Lindrig gulsot.

STATENS VETERINÄRMEDICINSKA ANSTALT

				fästnings- hörnan									och bukspottskörteln ut- försångar.	blandflora, lunga	
25- VLT001113	Knubbsäl	2025- 07-01	Kalmar	Norr om Köpingsvik	Östersjön	Hona	Vuxen (9)	146	Helkropp	2	2	Strandad	Trauma		
25- VLT001239	Gräsäl	2025- 08-20	Stock- holm	Hammarby sjöstad	Östersjön	Hane	Juvenil (3-4)	136	Helkropp	2	1	Avlivad	Trauma, Skottskada	Sparsam till rik- lig växt av <i>Staphylococcus schleiferi</i> / <i>coagulans</i> i nästan renkultur i lunga, lymf- knuta i höger lumske och böld vid höger knä.	Lednära bakterieinfektion med böldbildning vid höger knä och lärmuskulatur (överensstämmande med tidigare sår/bitskada som inkörsport för infektion). Riklig förekomst av lever- flundra med måttlig parasit- orsakad lever-och gallgångsinflammation.
25- VLT001253	Knubbsäl	2025- 07-27	Västra Götaland	Långekärr- bukten	Skagerrak	Hona	Årsunge (0)	77	Helkropp	2	1	Avlivad	Trauma, skottskada - Avlivad pga. insnärjd i fiskelina.		
25- VLT001357	Gräsäl	2025- 09-08	Skåne	Öster om Skåne, Trelleborg	Östersjön	Hane	Vuxen	200	Helkropp	1	2	Strandad	Utmärgling		Prostataadenom
25- VLT001386	Knubbsäl	2025- 08-13	Skåne	Mölle	Öresund	Hona	Årsunge (0)	78	Helkropp	1	4	Strandad	Utmärgling		
25- VLT001953	Gräsäl	2025- 10-01	Skåne	Beddinge- strand, Trelleborg kommun	Östersjön	Hane	Juvenil	175	Helkropp	3	1	Strandad	Drunkning	Riklig växt av betahemo- lyserade <i>Strep- tocooccus</i> i måttlig bland- flora i lunga.	
25- VLT001980	Knubbsäl	2025- 10-12	Kalmar	Färjesta- den	Östersjön	Hane	Vuxen	145	Helkropp	1	3	Strandad	Ej fastställd		Tecken på förstoppning
25- VLT002112	Gräsäl	2025- 10-17	Väster- botten	Kallhol- mens bad- plats, Skellefteå	Bottenviken	Hane	Juvenil	160,5	Helkropp	4	2	Avlivad	Trauma, skottskada		
25- VLT002114	Knubbsäl	2024	Västra Götaland	Koster - Ramsö	Skagerrak	Hane	Neonate (0)	75,4	Helkropp	1	3	Strandad	Utmärgling		
25- VLT002115	Knubbsäl	2025	Västra Götaland	Koster	Skagerrak	Hona	Neonate (0)	97,2	Helkropp	2	3	Strandad	Övergiven kut		Nyfödd, ej uppenbar döds- orsak
25- VLT002116	Knubbsäl	2025- 06-25	Västra Götaland	Koster - Vita	Skagerrak	Hona	Neonate (0)	79,4	Helkropp	1	3	Strandad	Utmärgling		

STATENS VETERINÄRMEDICINSKA ANSTALT

25-VLT002117	Knubbsäl	2025	Västra Götaland	Koster	Skagerrak	Hane	Neonate (0)	75,1	Helkropp	2	3	Strandad	Smittsam sjukdom - allmäninfektion	Riklig växt av <i>E. coli</i> i ren kultur i lungorna	
25-VLT002118	Knubbsäl	2025-06-15	Västra Götaland	Koster - Luseskär	Skagerrak	Hane	Neonate (0)	73	Helkropp	2	3	Strandad	Icke smittsam sjukdom - förlossningskomplikation		Dödfödd
25-VLT002857	Knubbsäl	2025-08-07	Västra Götaland	Stångehuvudpromenaden, Lysekil	Skagerrak	Hane	Årsunge (0)	83	Helkropp	2	1	Strandad	Trauma		Kroniska hudsår
25-VLT002887	Knubbsäl	2025-11-06	Västra Götaland	Näsetbadet, Göteborg	Kattegatt	Hona	Årsunge (0)	89	Helkropp	1	3	Strandad	Smittsam sjukdom - Parasitär och bakteriellt orsakad lunginflammation	Riklig växt av <i>Streptococcus phocae</i> i sparsam blandflora i lunga.	Utmärpling

Tabell 4

Tabell 4 Övergripande information, dödsorsak och övriga relevanta fynd som gjorts från de övriga valar som SVA har obducerat under 2025.

SVA ID/ NRM ID	Art	Fynddatum	Län	Fyndplats	Havs- område	Kön	Ålders Kate- gori (Ål- der)	Längd (cm)	Material	Näringstill- stånd 1-ut- märglad, 2 – mager 3-nor- mal 4-robust (1/2/3/4)	Förruttelse- grad 1-lindrig, 2-måttlig, 3- kraftigt, 4- sönderfal- lande (1/2/3/4)	Strandnings- eller dödsorsak	Bakteriologisk undersökning	Andra diagnoser och kommentarer
25- VLT001182/A2025/0 0542	Sowerbys näbb- val	2025-08-10	Halland	Frillesås	Kattegatt	Hona	Juvenil	273	Helkropp	3	3	Strandat levande		